

L'architecture des institutions financières durables. Qu'est-ce que le monde attend des banques dans le domaine de la durabilité?

Session de formation A: Finance verte et durable

IPC/ Abidjan/ 14 Septembre 2023

Contenu

1. Introduction et contexte	3
Objectifs de la formation	4
Définition de la durabilité dans le contexte bancaire	6
Les attentes de plus en plus croissantes	8
2. Principales attentes des clients et des parties prenantes	10
ESG et SGES	11
Rapportage	15
3. Défis et avantages de la mise en œuvre de pratiques de durabilité pour une institution financière	18
Défis	19
Avantages	20
4. Comment entamer le parcours de la durabilité?	23
Feuille de route de la finance durable	24
Exemple de parcours de durabilité : ProCredit Bank	25
Appui d'IPC aux IFs dans la mise en place de Système de Gestion Environnementale et Sociale (SGES)	26

1. Introduction et contexte

1. Objectifs de la formation
2. Définition de la durabilité dans le contexte bancaire
3. Les attentes de plus en plus croissantes

Objectifs de la formation

Cette session nous permettra de répondre aux questions suivantes:

- Qu'est-ce qu'on attend d'une institution financière en matière de durabilité?
- A quels défis les institutions financières doivent-elles faire face et quels avantages tirer de la mise en œuvre de pratiques de durabilité?
- Comment entamer le parcours de durabilité?



Source: Parc National de Taï, GIZ

Question à l'audience: Où en êtes-vous en matière de durabilité?

1. Pourquoi êtes-vous aujourd'hui à cette session de formation sur la durabilité dans le secteur bancaire?

2. Quelle est l'expérience de votre institution en matière de finance durable?
 - a) On en a entendu parler mais on **n'a jamais participé activement à un projet de finance durable**
 - b) On a **commencé à développer une stratégie**, mais on n'a pas encore travaillé à sa mise en œuvre
 - c) On a déjà mis en place **des projets et produits durables**.



Durabilité dans le contexte bancaire

Définition

- **La durabilité** est la satisfaction des besoins des générations présentes sans compromettre la capacité des générations futures à satisfaire leurs propres besoins.

-Brundtland, 1987

- **Une banque durable** est une institution financière socialement et écologiquement responsable qui intègre les facteurs ESG, fournit des produits durables, implique les parties prenantes et met l'accent sur l'impact positif à long terme.



Source: Portail officiel du gouvernement de CI

- La durabilité en entreprise fait donc référence à la stratégie et aux actions d'une entreprise visant à éliminer les impacts environnementaux et sociaux négatifs causés par ses activités commerciales et à améliorer sa gouvernance.

Durabilité dans le contexte bancaire

De nombreuses organisations prospères participent à des pratiques commerciales durables, **mais il n'existe pas deux stratégies identiques.**

- Les stratégies commerciales durables sont propres à chaque organisation car elles sont liées à des objectifs commerciaux et à des valeurs organisationnelles plus larges.
- Exemple: la durabilité dans une institution financière peut signifier:
 - Réduire son empreinte carbone et de privilégier les énergies renouvelables dans ses opérations
 - Préserver la biodiversité et les ressources naturelles
 - Diversité et égalité des chances
 - Parrainage de fonds d'éducation pour les jeunes de la communauté locale

D'où viennent ces attentes?



La marée noire causée par la plateforme Deepwater Horizon a conduit BP à comptabiliser une **charge avant impôt de 53,8 milliards de dollars US**.



Volkswagen est dénoncé pour avoir truqué 11 millions de véhicules diesel afin de réussir les tests antipollution, ce qui lui a coûté notamment **27,4 milliards d'euros au titre de sanctions et d'amendes**.



Facebook a vu plusieurs milliards de sa valeur boursière partir en fumée après la révélation de **la collecte par Cambridge Analytica** des données personnelles de 87 millions d'utilisateurs sans leur consentement.

Les attentes de plus en plus croissantes

Début des années 2000 : Émergence de la prise de conscience

La conscience environnementale mondiale se renforce, et certaines banques identifient les risques des pratiques non durables.

Fin des années 2000 : Intégration initiale des critères ESG

Certaines banques évaluent les risques E&S et lancent des produits d'investissement responsables.

Mi-années 2010 : Émergence de la finance verte

Introduction d'obligations vertes et de prêts durables pour financer les énergies renouvelables et projets respectueux de l'environnement par les banques.

Début des années 2020 : Approche holistique

Adoption de stratégies de durabilité intégrales, qui mettent l'accent sur les aspects sociaux, la diversité et l'inclusion.



Avant les années 2000 : Conscience limitée

Les impacts E&S sont négligés par les banques, la durabilité n'étant pas priorisée dans leurs opérations.

Mi-années 2000 : Initiatives réglementaires

Des accords internationaux émergent, mettant l'accent sur la réglementation et la gestion transparente des risques ESG.

Début des années 2010 : Focus sur la Réputation

Les banques notent l'impact de la durabilité sur la réputation, stimulant la création de cadres et normes de reporting ESG.

Fin des années 2010 : Intégration généralisée de la durabilité

La durabilité gagne en importance dans les stratégies bancaires, avec une intégration croissante des facteurs ESG dans les investissements.

2. Principales attentes des clients et des parties prenantes

1. ESG et SGES
2. Rapportage

1. Intégrer les critères non-financiers (ESG) dans les pratiques commerciales



Les critères environnementaux portent sur les impacts directs et indirects des pratiques d'une entreprise sur l'environnement.



- Préservation des ressources
- Émissions de gaz à effet de serre
- Gestion des déchets toxiques
- Respect des réglementations environnementales



Les critères sociaux concernent les relations et les impacts de l'institution sur les individus et les communautés, ainsi que la manière dont elle gère ses interactions sociales.



- Conditions de travail
- Rapport avec la communauté locale
- Dialogue social au sein de l'entreprise
- Diversité et inclusion



Les critères de gouvernance portent sur la manière dont une entreprise est dirigée, administrée et contrôlée, ainsi que sur la transparence de ses pratiques et de ses processus décisionnels



- Stratégie fiscale équitable
- Féminisation des conseils d'administration
- Lutte contre la corruption
- Transparence de la rémunération des dirigeants

Source: IPC

2. Améliorer la performance E&S directe

Pilier 1 - Gestion Environnementale et Sociale Interne

La gestion E&S interne vise à **réduire l'empreinte environnementale** de l'IF et à garantir des **conditions de travail équitables** à ses employés, entre autres.

Actions concrètes:

- Investir dans des infrastructures (des agences) qui favorisent une utilisation efficace de l'énergie
- Réduire l'utilisation de matières plastiques
- Recycler le papier, etc.
- Garantir la santé et la sécurité au travail
- Faciliter le dialogue social
- Assurer de meilleures conditions salariales



Source: Climate Selectra

3. Identifier, évaluer et gérer les risques E&S indirects

Pilier 2 - Gestion du risque environnemental et social des opérations

L'objectif est d'atténuer l'impact E&S des clients. L'institution s'engage à se conformer à des normes E&S pour limiter l'impact E&S des prêts en les évaluant sur la base de critères environnementaux et sociaux.

Actions concrètes :

- Mettre en place une liste d'exclusion
- Elaborer une politique et une procédure pour la gestion des risques E&S
- Développer des outils d'analyse qui intègrent les questions E&S dans le processus d'approbation des prêts, y compris les risques climatiques
- Mettre en place un système de règlement des griefs
- Sensibiliser les clients à la protection de l'environnement, à la réduction de l'utilisation de matières plastiques, au recyclage du papier, etc.

Mali
Uganda
Kenya
Afrique du Sud
Sénégal
Rwanda
Cameroun

Exemples de pays d'intervention en Afrique d'IPC

3. Concevoir des produits qui ont un impact E&S positif

Pilier 3 - Produits de crédit vert

Ils permettent de **générer un impact environnemental positif** en finançant des mesures respectueuses de l'environnement telles que les énergies renouvelables, les machines à haut rendement énergétique, etc.

Actions concrètes:

- Contribuer à la promotion d'entreprises et de logements respectueux de l'environnement
- Investir dans les énergies renouvelables
- Investir dans l'acquisition de nouveaux équipements et technologies vertes qui permettent de réduire la consommation d'énergie et d'améliorer l'efficacité énergétique des entreprises.



Source: Africamutandi

4. Rapportage

But:

- Offrir un **cadre international pour l'établissement de rapports** sur le développement durable qui aide les organisations à **mesurer, divulguer** et **communiquer** leurs performances environnementales, sociales et de gouvernance.
- Fournir une **approche normalisée** pour rendre compte des efforts en matière de développement durable et favoriser ainsi la transparence et la responsabilité.
- **Renforcer la confiance des investisseurs** grâce à des normes rigoureuses s'alignant sur les pratiques mondiales pour une évaluation précise de la santé financière globale d'une entreprise.

Méthode:

- **Évaluation de la matérialité:** Identifier les sujets ESG essentiels pour un rapport ciblé.
- **Engagement des parties prenantes:** Impliquer les parties prenantes tout au long du processus d'élaboration du rapport.
- **Indicateurs et niveaux:** Choisir des indicateurs pertinents, sélectionner des niveaux de reporting pour une divulgation précise.

Impacts pour les parties prenantes:

- **Transparence renforcée:** permet une divulgation transparente des pratiques ESG, favorise la confiance et la compréhension des parties prenantes.
- **Comparabilité et décisions éclairées:** facilite la comparaison des performances ESG entre entreprises, aide à des décisions d'investissement et d'engagement mieux informées.
- **Réputation positive et responsabilité:** montre l'engagement envers le développement durable et améliore la réputation.
- **Accès au Capital:** améliore l'accès de l'entreprise aux marchés mondiaux du capital en renforçant son attrait pour les investisseurs internationaux et en réduisant les barrières informationnelles.

4. Rapportage



Global Reporting Initiative

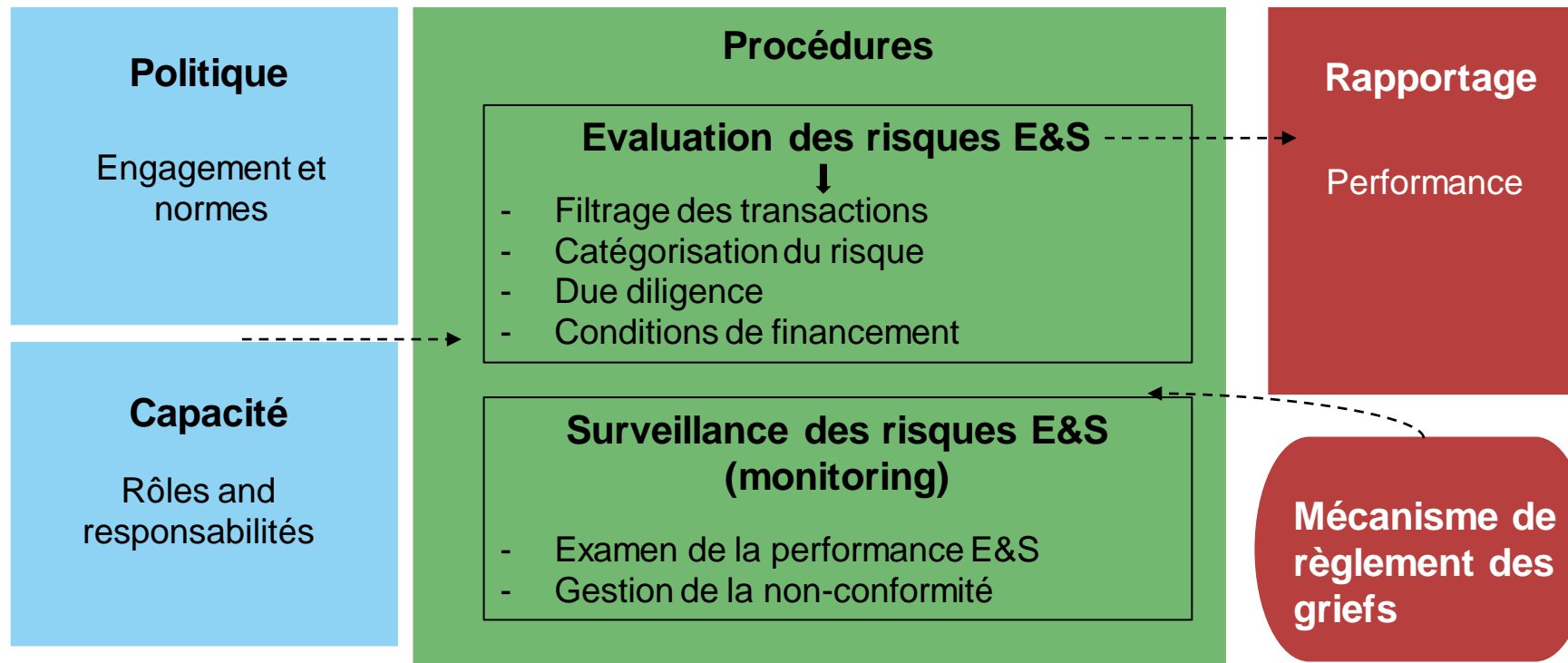


Carbon Disclosure Project (CDP)



The International Financial Reporting Standards (IFRS/ ISSB))

En résumé, il s'agit de mettre en place un **Système de Gestion Environnementale et Sociale (SGES)**



Les éléments clés d'un SGES

3. Défis et avantages de la mise en œuvre de pratiques de durabilité pour une institution financière

1. Défis
2. Avantages

Défis de la finance durable

- **La nécessité de sensibiliser les investisseurs et les institutions, encore réfractaires, à ces enjeux:** Bien que la durabilité soit un objectif important, elle n'est souvent pas considérée comme plus importante que d'autres priorités clés susceptibles de produire des bénéfices plus rapidement.
- **Manque d'outils, de connaissances et d'expertise:** Ne pas être préparé à développer une vision, une stratégie et un cadre de développement durable pour l'institution constitue un risque. Les institutions peuvent ne pas avoir la capacité de mettre en œuvre des solutions durables ni même savoir par où commencer.
- **Disponibilité du client:** Pour co-créeer un avenir durable, il faut avoir une connaissance approfondie de ses clients et disposer de partenaires ayant les bonnes relations et les bons écosystèmes pour les accompagner dans leur voyage.
- La **mesure et la transparence des critères ESG**, afin d'éviter le greenwashing pratiqué par certaines institutions.
- Un **renforcement et une uniformisation de la législation**, sur le plan national et international.



Source: Shutterstock

Comment tirer profit de la mise en œuvre de pratiques de durabilité?

Avantage comparatif:

Être connue comme une institution durable peut améliorer la notoriété de votre marque et vous aider à attirer des clients favorablement prédisposés aux institutions activement engagées dans des pratiques durables.

Acquisition de talents:

Les salariés à la recherche d'un emploi motivé souhaitent travailler pour des institutions durables et socialement responsables. En bâtissant une réputation d'entreprise durable, vous pouvez attirer et retenir les bons employés

Augmentation du chiffre d'affaires:

En mettant en œuvre des pratiques durables qui réduisent la consommation de ressources et optimisent l'efficacité opérationnelle, les agents de changement d'aujourd'hui deviennent les gagnants de demain en améliorant leurs résultats.

Appel des investisseurs:

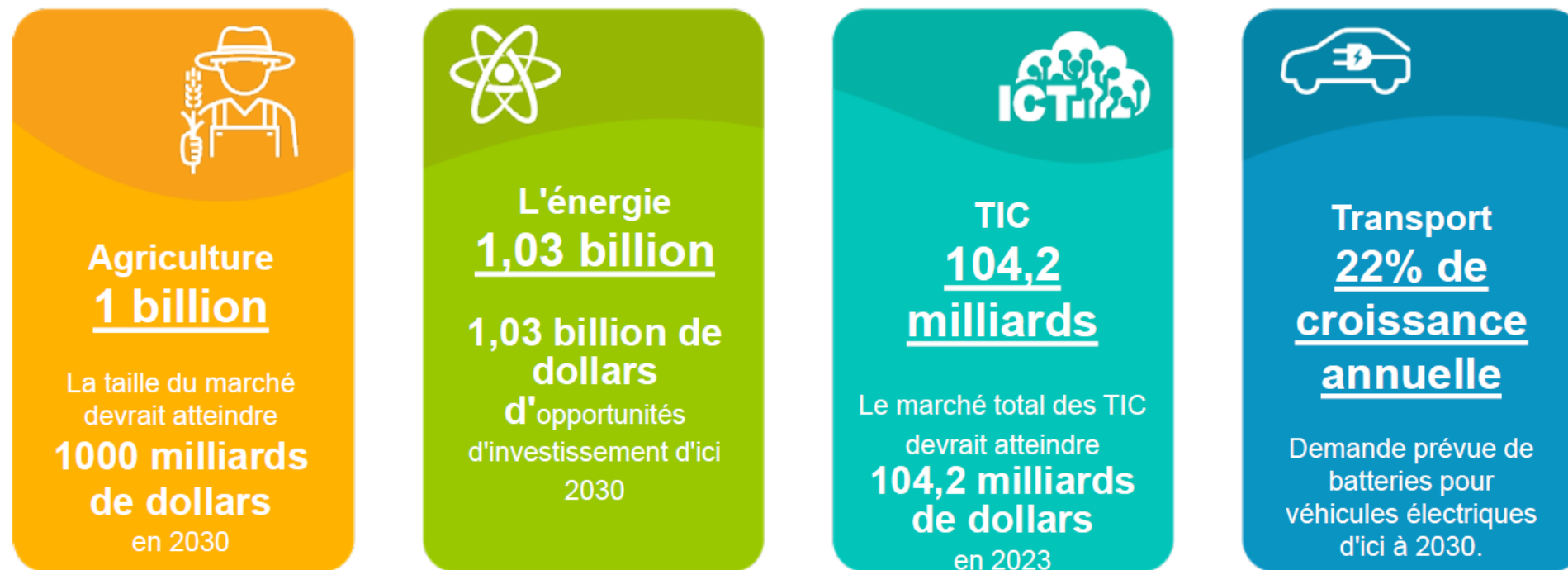
De plus en plus d'investisseurs prévoient d'agir sur les facteurs de durabilité ou de responsabilité sociale au cours des prochaines années.

Conformité aux exigences réglementaires:

Garder une longueur d'avance en mettant en œuvre des solutions durables pour répondre aux nouvelles exigences réglementaires et continuer à capturer, mesurer, comparer et rendre compte des performances ESG.

Facilité d'accès au financement vert pour les investisseurs et les marchés dédiés, grâce aux technologies émergentes en finance verte, pour évaluer les risques environnementaux et mesurer l'empreinte carbone des investissements.

Opportunités d'investissement dans les secteurs du développement vert en Afrique



Source: BAD, 2023: Perspectives économique en Afrique

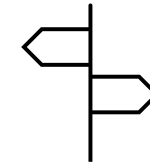
Opportunités de financement vert (EE et Energie renouvelable)

Technologie EE/ER	Agriculture	Logement	Transport	Santé et éducation	Fabrication/Production
Pompage solaire de l'eau	X				
Chauffe-eau solaire		X		X	
Irrigation au goutte-à-goutte	X				
Solaire en toiture		X		X	X
Éclairage (LED)		X		X	X
Climatisation		X		X	X
Réfrigérateur				X	
Fourneaux améliorés				X	
Voitures électriques			X		
Isolation		X		X	X
Blocs de béton/Blocs d'AAC		X		X	X
Moteurs et/ou machines efficaces					X

4. Comment entamer le parcours de la durabilité?

1. Feuille de route de la finance durable
2. Exemple de parcours de durabilité : ProCredit Group
3. Appui d'IPC aux IFs dans la mise en place de Système de Gestion Environnementale et Sociale (SGES)

Feuille de route de la finance durable



Les approches de finance durable peuvent aider les institutions financières à gérer les risques commerciaux critiques et à saisir les opportunités stratégiques émergentes.

La feuille de route de la finance durable est un modèle d'IPC destiné à guider les institutions financières dans ce parcours.

Explorer

1

Première prise de conscience de l'importance de la durabilité pour les résultats de l'entreprise. Premières étapes exploratoires en matière d'atténuation des impacts ou de finance verte.

Activités et outils

- Diagnostic institutionnel
- Évaluation de la matérialité
- Élaboration d'une stratégie et d'une feuille de route
- Trouver des opportunités: évaluation du marché lié au climat

Gérer activement les risques potentiels et les impacts négatifs sur le développement durable. Utiliser les activités de l'entreprise pour soutenir des résultats durables.

Activités et outils

- Rapportage sur la durabilité
- SGES initial
- Alignement sur une taxonomie de la finance climatique (GRI, CDP, IFRS/ISSB S1 and S2)
- Investissements pilotes : tester des approches en matière de finance verte et durable

2

S'engager

L'approche globale de la durabilité au sein de l'institution est au cœur de la stratégie et du modèle d'entreprise. Intégration dans la gouvernance, la proposition de valeur et les processus.

S'aligner

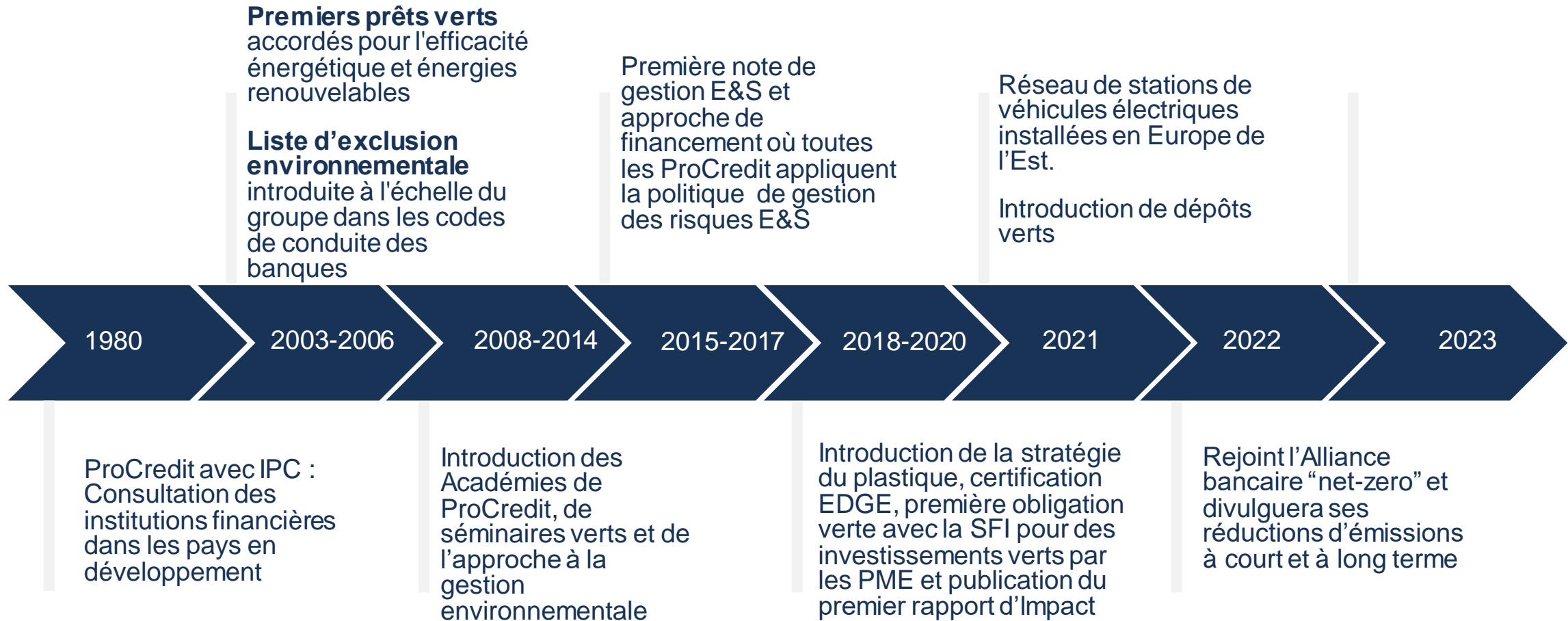
3

Activités et outils

- Rapportage intégré
- Développement de produits et intégration accrue des questions ESG
- Extension des portefeuilles: investissements verts et durables alignés



Parcours de durabilité de ProCredit



Appui d'IPC aux IFs dans la mise en place de Système de Gestion Environnementale et Sociale (SGES)

Pays d'intervention en Afrique

- Côte d'Ivoire
- Sénégal
- Rwanda
- Niger
- Cameroun
- Mali
- Uganda
- Kenya
- Afrique du Sud



Source: UN Habitat

Objectifs

1. Analyse des écarts avec les normes internationales et les meilleures pratiques de gestion des risques E&S.
2. Elaboration des SGES (Politique, procédures de gestion E&S, outils)
3. Sensibilisation aux enjeux E&S et formation du personnel opérationnel à la mise en place du SGES à travers différents outils comme la formation en ligne.

Formation en ligne sur les SGES pour les IFs

- Module 1: Défis environnementaux.
- Module 2: Défis sociaux.
- Module 3: L'interaction entre les facteurs de performance financière et les facteurs E&S.
- Module 4: Comment les institutions financières peuvent-elles aborder les questions E&S?

Appui d'IPC aux IFs dans la mise en place de **Système de Gestion Environnementale et Sociale (SGES)**



Objectifs

1. Analyse des écarts avec les normes internationales et les meilleures pratiques de gestion des risques E&S.
2. Elaboration des SGES (Politique, procédures de gestion E&S, outils)
3. Sensibilisation aux enjeux E&S et formation du personnel opérationnel à la mise en place du SGES à travers différents outils comme la formation en ligne

Formation en ligne sur les SGES pour les IFs

- Module 1: Défis environnementaux.
- Module 2: Défis sociaux.
- Module 3: L'interaction entre les facteurs de performance financière et les facteurs E&S.
- Module 4: Comment les institutions financières peuvent-elles aborder les questions E&S?

Merci beaucoup de votre attention!

Nous ouvrons la séance pour les questions.

